

大蔵村セーブメディア 3つの約束

令和5年7月

大蔵村学校保健委員会

昨今、情報機器端末（スマホ、パソコン、ゲーム、携帯音楽プレーヤーなど）を起因とする子どものネットトラブル・ネット依存が全国で大きな問題とされており、学校長や学校医等で構成される大蔵村学校保健委員会でも、学校と協力しながら子どもたちの健康を守るために協議を進めてきました。小中学校学校保健委員会や各校で行われた会議でも、保護者の皆さんから「なにかトラブルに巻き込まれたりしないだろうか」「生活リズムの乱れが心配」、との声が多く聞かれます。

そこで、子どものネット利用も含めた望ましい生活習慣の定着を目指し、学校や関係団体等が一体となって地域全体で取組を進め、家庭におけるルールづくりを促進することを目的に、「大蔵村セーブメディア3つの約束」を作成しました。ここでは情報機器端末、その利用について総称して「メディア」と呼称します。

大蔵村学校保健委員会構成メンバー

小関明大蔵中学校長・荒川光昭学校医・伊藤充也学校歯科医・安喰裕紀学校薬剤師・

各学校養護教諭・栄養教諭・体育主任・大蔵村健康福祉課・大蔵村教育委員会

大蔵村セーブメディア 3つの

①使用時間を必ず守ること

○**小学生は9時まで、中学生は10時まで**にメディア利用をやめましょう。

※学年により差はありますが、小学生は10時、中学生は11時までに寝ることが推奨されています。寝る直前までメディアを使用していると、画面からの光の刺激で脳が眠りにくくなってしまうます。遅くとも、布団に入る1時間前までには使用をやめましょう。

②モラルやマナーについて守ること

○食事中や、人と話している最中にメディアを使いません。

○ネット上で他の人の悪口を書きません。

○ただだらと夜遅くまで連絡をとり続けません。

※お友達に対してのマナー違反をしていませんか。相手の生活を尊重するメディアの使い方について、もう一度家族で話し合しましょう。

③ルールを徹底すること

○学校や家庭で、メディア利用に関するルールを作りましょう。

○一度作ったルールは家の中の目に付く場所に貼って常に意識しましょう。

このルールをもとに、自分自身の健康について、人との直接のコミュニケーションの大切さ、相手への思いやりを伝えていくことが必要です。裏面のルール書き込み欄も活用し、ぜひこの取組みにご協力ください！（村内で活動を広く知っていただくため、全戸に配布しています）

あなたのメディア利用について、ルールをつくろう！

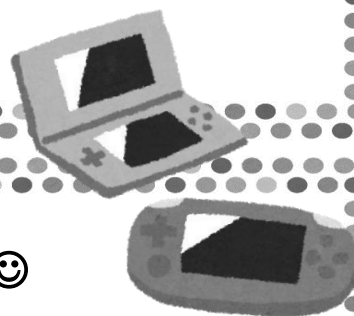
😊メディア利用わたしのルール😊

例) 8時をすぎたらメディアにさわらない、みない

•

•

•



😊メディア利用 学校・クラスのルール😊

•

•

•



！気をつけよう！

- ① 一度インターネット上に情報が流れると、流す前の状態には戻りません。
- ② 誹謗中傷^{ひぼうちゅうしょう}（相手の悪口を言ったり、書き込んだりする）は、決して許されません。

地域全体で考える子どもの歯科保健

～ジュースをよく飲む児童生徒を 40%から 20%へ～

令和5年7月

大蔵村学校保健委員会

大蔵村学校保健委員会では、学校の生活アンケートで「よく飲む飲み物」としてのジュース・清涼飲料水・スポーツドリンクを挙げる児童生徒の割合を現在の40%から20%へ減少させることを目標としています。しかし、なかなか改善できていない現状があり、子どもたちの健康を守るため、学校はもちろん、地域全体で協力して取り組んでいきたいと考えています。

なぜ、スポーツドリンクはダメなの？



水分補給に・・・とよく飲んでいませんか？スポーツドリンクは、「糖分」を多く含んでいます。しかし、歯に悪いのは「糖分」だけではありません。むしろ、歯のカルシウムを直接とくしてしまう「酸」（すっぱいもの）を含む飲食物の方に注意が必要です。スポーツドリンクはそのどちらも含んでおり、よく飲む人はむし歯が多いです。

身近な飲み物の糖分量は？

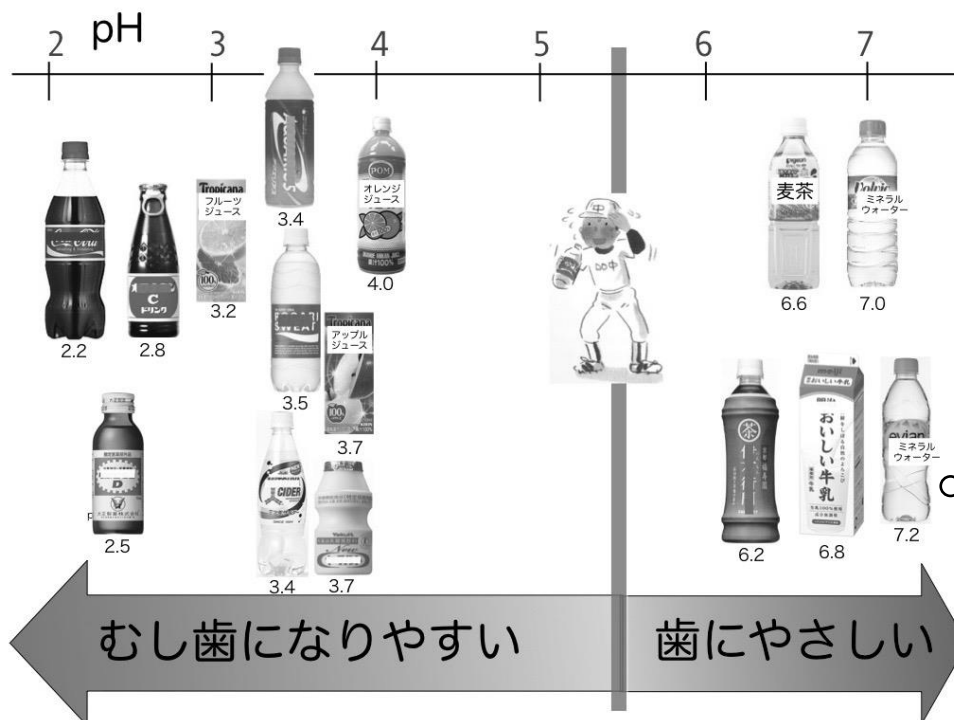
商品名	栄養ドリンク	乳酸菌飲料	炭酸飲料	果汁飲料	紅茶飲料(砂糖入)	スポーツドリンク(イオン飲料)	麦茶
糖分量	19g	66g	60g	42g	39g	33.5g	1.5g
容量	120ml	500ml	500ml	350ml	500ml	500ml	500ml
糖分濃度	15.8%	13.2%	12%	12%	7.8%	6.7%	0.3%
画像							

*カロリーは糖分×4



うしよく
小児の多発性齲蝕（むし歯）

↑スポーツドリンクを小さいころからよく飲んでいた子供の口腔内



水分補給や家での飲み物は、お茶か水にしてみませんか？

歯を丈夫にするために知っておきたいこと

お菓子を食べたり、ジュースを飲んだりした後は・・・

水を飲んで酸を流すことが大事です。お菓子やジュースをだらだら食べたり、飲んだりすることが歯に一番悪いので、サッと飲んで、すぐに水で流してあげることが大切です。その後の歯みがきは忘れずに行いましょう。

こんな食品にも注意！

果汁入りグミやソフトキャンディー類は「酸」と「糖分」の両方を含んでいるため、むし歯にかかりやすく、重症のむし歯を抱える子がよく食べているお菓子です。

また、強い粘着性があるため、詰め物やむし歯予防のシーラント剤を引きはがしてしまいますので、前にせっかく治療した物が台無しになってしまいます。

野菜ジュースや乳酸菌飲料はどうか？

体に良いというイメージの野菜ジュースや乳酸菌飲料ですが、「酸」と「糖分」のどちらも含んでおり、飲みすぎには注意が必要です。その他にも炭酸飲料、乳酸菌食品（ヨーグルト等）、食酢、柑橘類（レモン等）を食べたり、飲んだりした際は、忘れずに歯みがきを！

サタデースウィート試してみませんか？

白い歯の国で知られるフィンランドでは、「サタデースウィート」という言葉があります。「土曜日はいっぱい甘い物を食べちゃえ！」といった感じです。週末を楽しむため、平日は甘いお菓子を我慢しようという習慣のことですが、みなさんのお家でも試してみませんか。子どもたちもきっと、週末がより楽しく感じるはずですよ。

ジュースや炭酸飲料を飲み放題、歯に悪いお菓子やアイスを食べ放題になっていませんか？この機会にご家族みなさんで食習慣を見直してみましよう。

最後に

歯は全身の健康とも密接な関係があります。歯周病になると、血液の流れに乗って体内へと常に細菌や毒素、炎症物質等が流れ込んでしまいます。その結果、様々な病気へとつながり、「からだの元気」を損なってしまうのです。

いつまでもご飯を美味しく食べ、健康でいられるよう、子どもたちと一緒に大人ももう一度普段の生活を見直し、お菓子やジュースとの付き合い方を考えてみましょう。



＼さあ、はじめよう「終活」／ やまがた終活フェア

参加費
無料

将来、空き家にしないよう住宅などの資産を整理し、
子や孫への引継ぎにむけて「終活」を始めてみませんか？

日時

令和5年 **8/8**(火)
セミナー 13:30～15:30
個別相談会 15:30～16:30
受付開始 :13:00～

会場

山形県最上総合支庁
5階 講堂 (新庄市)

講師

エンディング・コンサルタント
(社)日本エンディングサポート協会理事長

佐々木 悦子 先生

《プロフィール》

終活の専門家として、サービスを提供される側に寄り添い、分かりやすく「終活」を伝える。講演会や勉強会は、既に全国で1,000か所に出演、3万人以上が受講。テレビ、新聞、雑誌などメディア出演も多数。



プログラム

第一部 講演 「終活の始め方」
財産管理や相続時の注意点、
葬儀の落とし穴など多数

参加者へ
エンディングノート
無料プレゼント



第二部 実践編 「エンディングノートを書こう」
これからやりたいこと、やらなければ
ならないことを整理してみましょう

「専門家への個別相談会」

セミナー終了後は専門家へ10分程度の個別相談できます

- 相談内容
- 1、不動産の利活用など(宅建協会)
 - 2、相続・登記など(司法書士会)
 - 3、解体(解体工事業協会)

希望される方は事前にお申し込みください



参加申込は裏面をFAXください

参加申込書

先着
50名

※必要事項をご記入のうえ、FAXにてお申し込みください

お名前		ご住所		ご連絡先	年齢
ふりがな		〒 -		()	才
ふりがな		〒 -		()	才
個別相談の希望	有 ・ 無	相談先	宅建協会 ・ 司法書士会 ・ 解体工事業協会		

個人情報について 申込書にご記入いただいた個人情報は、山形県建築住宅課事務局が厳正に管理し、参加者へのご連絡、フェア当日の資料に使用し、第三機関への提出や開示は一切いたしません

お申し込みはこちらまで

FAX : 023-630-2639

※郵送をご希望の方は、こちらへお送りください

〒990-8570 山形市松波2丁目8-1
山形県県土整備部 建築住宅課 事務局 宛

スマホで申込もできます！

電子申請



インターネット接続
(やまがたe申請)

会場のご案内

山形県最上総合支庁 5階 講堂

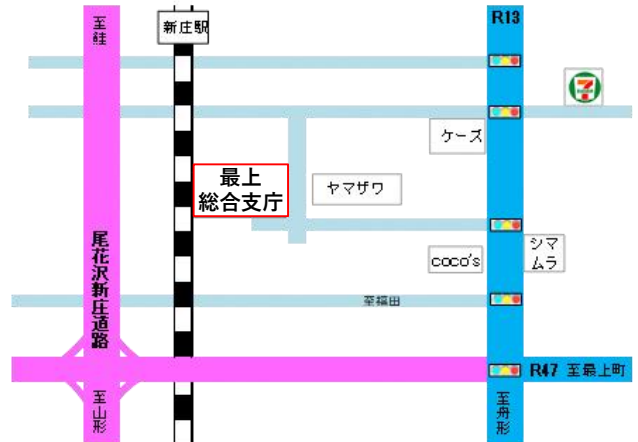
住所：新庄市金沢字大道上2034

TEL：0233-29-1300

■アクセス

JR新庄駅より
お車で約4分、
もしくは徒歩で約25分

※駐車場は大変混み合いますので、
乗り合い又は公共交通機関を利用するなどご協力をお願いします



ご不明な点は下記までお気軽にご連絡ください

【お問い合わせ先】
山形県 県土整備部 建築住宅課 事務局 TEL：023-630-2433

第8回

◎新庄・最上をげん氣にする会主催（最上広域市町村協賛）

バザール & 夜市

～ 夏のひととき元氣に楽しみましょう～



新庄市駅前 いこいの広場アビエスにて

令和5年 7月15日(土) 15:00~19:00

市町村の逸品、物販・美食・味覚



★主なアトラクション紹介★(演芸ショー)

出演時間は進行状況や天候等で左右されますことをご了承下さい。

◆15:00 開会の挨拶

〈第1部〉

- ◆15:20 新庄市 にこにこ東園「おゆうぎ」
- ◆15:40 新庄市 ハーラウ カ ヴェヒオナーラニ「フラダンス」
- ◆16:00 真室川町 真室川音頭保存会「真室川音頭」
- ◆16:20 鮭川村 NPO法人 さけがわ友遊クラブ「キッズダンス」
- ◆16:40 舟形町 舟形二胡愛好会「二胡演奏」

〈第2部〉

- ◆17:20 ゲスト出演 歌手 泉 耕 荒澤裕子
「新庄まつり唄」「鶴の舞橋 恋の酒」「新庄ばやし」
- ◆17:50 金山町 金山歌ノ会 永山茂樹「新庄あじさい演歌 他」
- ◆18:10 戸沢村 和太鼓さみだれ 鼓笛KOBUE
「最上峡白糸太鼓」「里のまつり」「最上峡さみだれ太鼓」



来場される方へのお願い

下記の点にご理解ご協力の程よろしくお願い致します。

- ・入り口は一ヶ所(アビエストイレ側)とさせていただきます
- ・場内で飲食は出来ますが、大声での発声や近接した距離での会話等ご配慮下さい
- ・ゴミの分別に十分配慮下さい(処理時の感染予防の為に)





※テイクアウトも対応しています

※お客様駐車場につきまして、当日アビエス駐車場・北口駐車場は出店者及び出演者の方々に優先的にご利用頂くこととなりますので、一般客の皆様は大変申し訳ございませんが、新庄駅東口駐車場をご利用下さいますようお願い申し上げます。

新庄・最上をげん氣にする会 事務局：TEL 0233(22)2340 (新庄観光協会内)

★出店一覧★

★新庄市

新庄駅前通り商店会	アルコール類 500円/他 おつまみ類			
新庄焼そば研究会	やきそば 300円			
菅原アイス	4色 バニラ 250円			
佐々木酒店	熟撰生樽ビール (特大) 600円 (大) 500円			
	角ハイボール 400円/ワイン (赤・白) 400円			
	最上川特別純米酒 180ml 400円/チューハイ各種 300円/アルコールフリー 300円			
ひと休み いっぱく	クッキー 100円/チーズケーキ (小) 120円 (大) 880円			
	チョコケーキ (小) 120円 (大) 880円/かむてんパイ 120円			
(有)叶内冷菓	アイスクリーム 250円/カップ入り水あめ 200円			
花の店 こんた	焼そば 400円/ベトナムコーヒー 200円/アイスコーヒー 150円			
小料理 瓦代	やきとり 150円/生ビール 500円			
山形さくらんぼ鶏	唐揚げ 500円/とり炙り焼き 500円/生ビール 500円/ハイボール 300円			
鶏や 新庄駅前店	ウーロンハイ 300円/レモンサワー 300円/ソフトドリンク 150円			
ぱれっと	クレープ 500円/タピオカドリンク 400円			
からあげやBuZZ	からあげ (レギュラー・塩レモン・紅しょうが・ヤンニョム・チキン南蛮・イタリアン) 600円			
	トルネードポテト 400円/ミニチュロス 300円/美酢ドリンク 300円/かき氷 300円			
あんこや∞INF	わらびもち 700円/シェイク 700円			
ラバン	ヤンニョムチキン 500円/台湾フルーツティー 450円/チュロス 450円			

★金山町

農事組合法人 いすえむ	米粉たこやき 500円	
ならだいのトーフ屋	でか玉こんにやく 1ヶ 100円/焼き豆富煮付け 1ヶ 100円	
	冷たい飲み物 150~200円	

★最上町

チヂミ屋	海鮮チヂミ 500円/チャプチェ 500円/白菜キムチ 300円/サキイカキムチ 500円
------	---


★舟形町

多田商店 食堂鮎の里	フリフリポテト (M) 400円 (L) 500円/かき氷 300円
------------	------------------------------------


★真室川町

大沼養蜂	蜂蜜 (50g) 600円 (300g) 2,500~3,000円/ミードケーキ 1,800円	
	蜂蜜ドリンク 300円/もつ煮 400円/舞茸ごはん 300円/笹巻 300円	

★大蔵村

大蔵食堂	やきそば 600円	
------	-----------	---

★鮭川村

もつの柴田	もつ煮込み 300円/ホルモン焼き (小) 300円 (大) 500円	
	焼きそば 400円/かき氷 300円	
(株)アイオイ	やまがた最上どり からあげ (レギュラー) 550円 (お徳用) 1,600円	
	やまがた最上どり やきとり串 150円	



－ 令和 6 年度採用 － 大蔵村職員採用試験受験案内

◎ 受付期間

令和 5 年 6 月 23 日（金）～ 8 月 4 日（金）（必着・郵送可）
受付時間 午前 8 時 30 分～ 午後 5 時 15 分（土・日曜日、祝日を除く）

◎ 試験区分及び採用予定人員

試験区分	採用予定人員
・ 一般行政職（一般行政に関する事務等）	若干名

◎ 試験日・試験場

試験	試験日	種目	時間（予定）	試験会場
1 次	9 月 17 日 （日）	初級教養試験 職場適応性検査	10:00 ～ 12:40	大蔵村役場 （大蔵村大字清水 2528 番地）
2 次	10 月下旬	作文試験 人物試験	第 1 次合格者に通知します。	

◎ 受験資格

試験区分	生年月日・資格等
一般行政職	平成元年 4 月 2 日以降に生まれた方で、高校卒業以上の学歴（卒業見込み者を含む。）を有する者

◇ 次のいずれか一つに該当する者は受験できません。

① 地方公務員法第 16 条の規定に該当する者

- ア 禁錮以上の刑に処せられ、その執行を終わるまで又はその執行を受けることがなくなるまでの者
- イ 大蔵村職員として懲戒免職の処分を受け、当該処分の日から 2 年を経過しない者
- ウ 日本国憲法又はその下に成立した政府を暴力で破壊することを主張する政党、その他団体を結成し、又はこれに加入した者

② 日本国籍を有しない者

◎ 試験内容

試験	種 目	内 容
1 次	初級教養試験	高校卒業程度の一般的知識及び知能についての多肢選択式による筆記試験
	職場適応性検査	職場への適応性を職務や対人関係に関連する性格の面からみる検査
2 次	作文試験	文章による表現力、構想力等についての筆記試験
	人物試験	人柄、性向などについて、面接による口述試験

◎ 合格者の発表

- ☆ 第1次試験合格者発表 10月中旬頃 合格者に通知します。
- ☆ 第2次試験合格者発表 11月上旬頃 合格者に通知します。

◎ 合格から採用まで

最終合格者（第2次試験合格者）は、身体検査を行って採用内定となりますが、任命の日から6カ月間は条件付採用期間となります。

採用時期は、おおむね令和6年4月1日となりますが、場合によっては、4月2日以降になることもあります。

◎ 給与

給与は、大蔵村一般職の職員の給与に関する条例・規則に基づき支給されます。

◎ 受験手続

◇ 受験申込用紙

- ・ 受験申込用紙は、大蔵村役場総務課で交付します。また、大蔵村のホームページ (<https://www.vill.ohkura.yamagata.jp/>) からダウンロードできます。ダウンロードして印刷する場合は、必ずA4判の白紙（感熱紙、光沢のある紙などの特殊紙を除く。）に黒色で印刷してください。
- ・ 郵便で請求する場合は、封筒の表に赤字で「採用試験申込用紙請求」と書き、120円切手を貼った宛先明記の返信用封筒（角形2号）を同封して大蔵村役場総務課へお送りください。

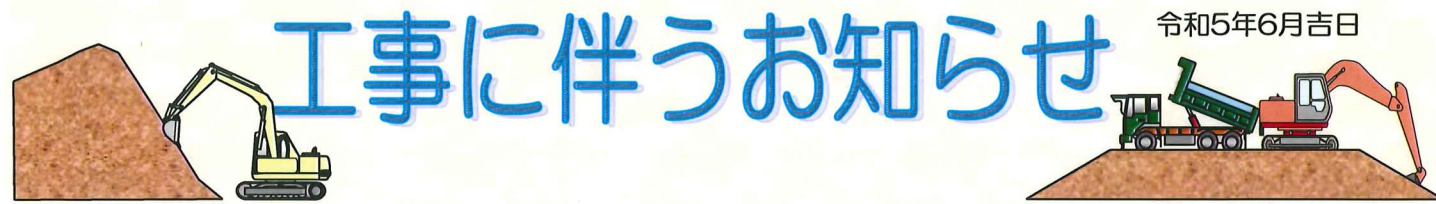
◇ 受験申込み及び受験票の交付

- ・ 受験申込用紙に必要事項を記入し、申込書と受験票に本人の写真（申込前6ヶ月以内に撮影したもので同一のもの）を貼り、総務課に提出してください。
- ・ 郵送により提出する場合は、封筒の表に赤字で「採用試験受験」と書き、84円切手を貼った宛先明記の返信用封筒（長形3号封筒）を同封してください。
- ・ 受験申込書の記載事項、写真等が受験申込みの要件を満たしていない場合は、受験申込書を受理しません。
- ・ 受験申込書を受理した場合、申込者に受験票を交付します。
（注）試験当日、受験票のない場合は受験できません。

◎ この試験についての照会は、大蔵村役場総務課総務係までご連絡ください。

大蔵村役場 総務課 総務係

〒996-0212 山形県最上郡大蔵村大字清水2528番地 TEL0233-75-2111（内線211）



皆様には、常日頃より公共工事の施工に格別なご協力を頂きまして、誠にありがとうございます。
 この度、山形県発注の『令和4年度(明許線越)雪に強いみちづくり事業(交付金)外 一般国道458号雪崩予防施設設置工事』を施工する事になりました沼田建設株式会社です。
 工事期間中は、大型車両の通行規制や片側交互通行規制により、ご不便とご迷惑をお掛けしますが、皆様方の安全を最優先に考え安全施工に努めてまいりますので、何卒ご理解とご協力の程、よろしくお願い申し上げます。

工事概要

- 発注者 : 山形県 最上総合支庁 建設部 道路計画課
- 発注者連絡先 : 0233-29-1300
- 工事名 : 令和4年度(明許線越)雪に強いみちづくり事業(交付金)外 一般国道458号雪崩予防施設設置工事
- 工期 : 令和5年5月31日~令和5年9月29日
- 工事場所 : 最上郡大蔵村大字南山(二の曲)地内(雪崩予防柵 高さ5m 施工延長45.5m)
- 受注者 : 沼田建設株式会社
- 現場事務所 : 0233-25-8180
- 工事責任者 : 現場代理人 越後 拓也
 監理技術者 井上 洋一



施工箇所(航空写真)



事業概要

雪に強い大蔵村を目指して

施工箇所は、擁壁天端からの雪のせり出しが、通行車両に対して圧迫感を与える要因であり、斜面からの雪崩やせり出し部の落雪により、通行障害の発生が懸念されています。
 毎冬のように斜面の雪底処理やせり出し部の除去作業が実施されていることはご承知の通りです。
 本工事は、二の曲地区の冬季間の安全な交通確保の為、雪崩対策として雪崩予防柵を設置する工事です。“無事故・無災害”での工事完成を目指しますのでよろしくお願いいたします。

施工概要図



交通規制(予定)について

- 6月、7月 作業土工のため片側交互通行になります。(作業終了後に規制解除)
- 8月、9月 雪崩予防柵工(下部工・上部工)のため終日片側交互通行になります。
 ※お盆休み期間の8月13日から8月17日は交通規制を解除します。
 ※現在、8月21日から9月9日まで終日片側交互通行の予定です。
 ※支柱建込時は、昨年同様に5分程度全面通行止めとさせていただきます。

交通規制により皆様には大変なご不便をお掛けしますが、工事用信号機や交通誘導員の指示に従っていただきますようよろしくお願いいたします。