

# 広報 おおくら

12

令和7年  
No. 796

おかえり、なりわい灯す きよらなる里



● COVER おおくら大産業市  
大蔵村保育所かわいいダンス♪



## 国勢調査へのご協力ありがとうございました！

### 調査員による調査が終了しました

10月1日を基準日として行った「令和7年国勢調査」は、調査員による調査が終了しました。ご回答いただいた皆様、ご協力いただきありがとうございました。

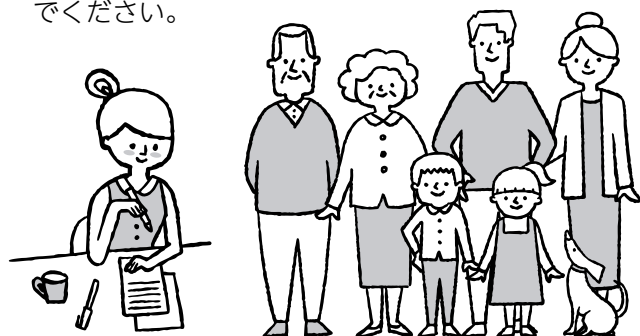
回答いただいた調査用紙は国勢調査指導員の審査、市町村担当者の審査を終えて山形県統計企画課に提出されます。県での審査後に国の担当部局へ提出され、集計が行われます。

### 結果の公表

2025年国勢調査の結果は、2026年5月末までに人口や世帯数に関する速報が、その他の結果は順次公表される予定です。結果は統計局ホームページ「e-Stat」でどなたでもご覧いただけます。

### かたり調査にご注意ください

国勢調査では、メールやメッセージアプリをつかって回答を促すことはありません。「回答がまだされていません。下記のサイトにアクセスして回答を完了してください」などとウェブサイトに誘導しようとする不審なメールにご注意ください。メールに記載されたウェブサイトには絶対にアクセスしないでください。



## 令和8年は経済センサス活動調査を行います

### すべての事業所が対象

「事業所」とは、物の生産や販売、サービスの提供などの経済活動が、単一の経営体のもと、一定の場所を占めて従業者と設備があり、継続的に行われているものを指します。

旅館、小売店、美容室、工場、建設会社のほか寺院なども含まれます。

### どんなことを調査するの？

従業者数、事業の内容、売上金額、費用項目、事業別売上金額、本所・支所の別、などが調査の対象です。調査には守秘義務があり、回答情報を公表することはありません。全産業分野の売り上げや費用を網羅的に把握し、経済構造の実態を調べることが目的です。



調査の時期が近付いたら再度お知らせします！  
ご協力をよろしくお願いいたします。

### 調査方法 ①調査員調査

支所などを持たない比較的小規模な事業所、個人経営の事業所が対象です。

令和8年4月頃にインターネット回答用の書類が郵送されます。インターネット未回答の事業所や、新たに把握した事業所には調査員が紙の調査票を配布します。

### 調査方法 ②直轄調査

支所等を持つ企業の本社が対象です。

令和8年5月頃にインターネット回答用の書類が郵送されます。インターネットで回答していただきます。



令和8年4月より

## 診療所の診療日程が変わります！

大蔵村診療所は、平成3年6月の開設以来、村内唯一の医療機関として、地域に根差した医療の確保に努めてきました。

しかし、人口減少に伴う患者数の減少や、荒川所長が令和8年3月末をもって定年退職となることから、今後の診療体制について、診療所運営協議会を設置し、協議してきました。

令和8年4月からの医科の外来診療については、県から派遣される医師が主担当となりますが、荒川所長も引き続き週2日程度の診療を行いますので、診療日程を以下のように変更することとしました。

皆様にはご不便をおかけいたしますが、何卒ご理解いただきますようお願い申し上げます。

### 【主な変更点】

- 火曜日の午後は、休診となります。
- 毎週金曜日に行っていた夕方診療は、第2週、第4週の金曜日の月2回になります。
- 月曜日の午前、金曜日の午前は、これまで医師2人体制でしたが、全て1名体制に変更になります。

受付時間				
科目	医科(内科・外科)医師1名体制		歯科(完全予約制)	
曜日	午前	午後	午前	午後
月	8:30～11:30	2:00～4:30	8:30～	2:00～
火	8:30～11:30	休 診	8:30～	2:00～
水	8:30～11:30	休 診	8:30～	2:00～
木	8:30～11:30	2:00～4:30	8:30～	2:00～
金	8:30～11:30	2:00～4:30	8:30～	2:00～
		5:00～6:30 夕方診療(月2回) (第2週・第4週)		

※歯科については、これまでどおりの予約制となります。

※医科、歯科ともに、外来診療のほかに、在宅訪問診療、翠明荘診療、公衆衛生活動を引き続き実施していきます。

☎大蔵村診療所 ☎75-2355



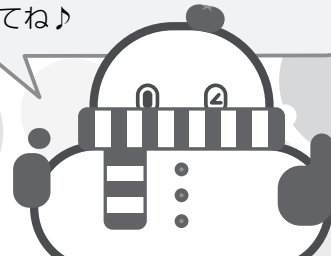


# ねんがじょう おおくらくん<sup>ねんがじょう</sup>に年賀状を送ろう♪



やあみんな！おおくらくんだよ～！  
東北のご当地キャラクターたちに年賀状が送れるって  
しってる？もちろんぼくにも送れるんだ♪  
お手紙や年賀状をくれたみんなにお返事を送るから、  
住所と名前も忘れずに書いてね！  
たのしみに待ってるね～！

おおくらくんのほか、東北のキャラクター  
たちにも年賀状を送ることができるよ！  
郵便局や役場総務課で配布しているパン  
フレットを見てね♪



宛先 〒996-0212 おおくらむらおおあざしみず 大蔵村大字清水2528 おおくらくん

## 最上広域市町村圏事務組合の決算報告

最上広域市町村圏事務組合は最上8市町村で構成されている一部事務組合です。令和6年度の一般会計の歳入総額は45億3,460万円（前年度比10億8,683万円の増）となり、分担金のうち、大蔵村の分担金は1億4,121万円でした。歳出総額は43億8,263万円（前年度比13億2,950万円の増）となりました。消防費の総額は23億5,089万円（前年度比10億9,158万円の増）となっており、主な事業としては、新消防庁舎建設に係る用地造成工事費8,588万円、建築工事及び外構工事費3億5,937万円、機械設備工事費1億2,980万円などでした。

### ▶一般会計の主な事業

（単位：万円）

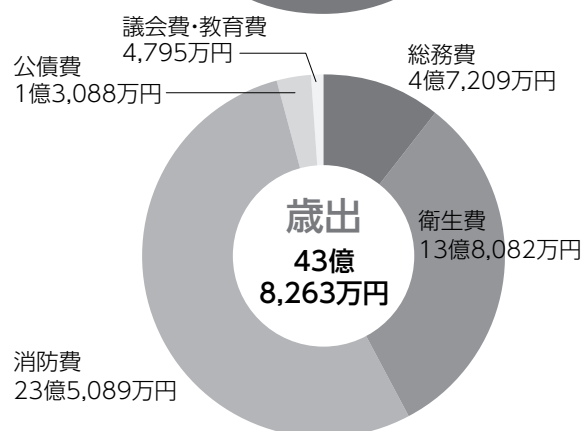
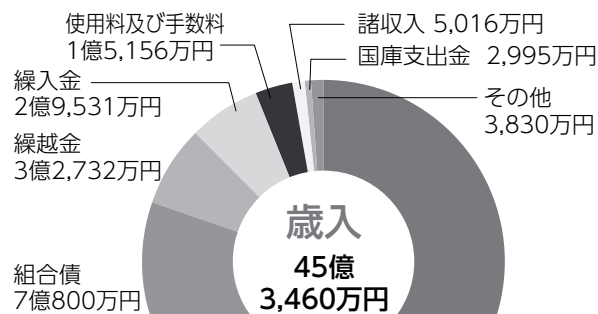
区分	決算額	対前年度
ゆめりあ管理運営費	9,815万円	▲116万円
エコプラザもがみ管理運営費	8億3,245万円	1億6,367万円
リサイクルプラザもがみ管理運営費	2億1,151万円	▲2,893万円
もがみグリーンセンター管理運営費	3億2,657万円	754万円
消防・救急業務運営費	23億5,089万円	10億9,158万円
教育研究センター管理運営費	4,683万円	255万円
公債費（借入金返済）	1億3,088万円	▲2,822万円

### ▶特別会計決算

（単位：万円）

特別会計	歳入	歳出
最上広域ふるさと市町村圏事業	1,081万円	979万円

### ▶一般会計の構成



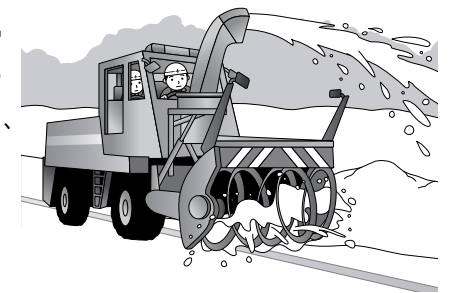
# 日本一雪に強い村を目指して

安全な  
除雪作業に  
ご協力ください



除雪の要望は地区代表を通じて地域整備課にご連絡ください！  
役場地域整備課 維持管理係 ☎75-2102（内線311）

村内に17台の除雪機械を配備し、生活路線の確保を行います。除雪車は原則、10cm以上の降雪があった場合に出動します。吹き溜まりや降雨などにより路面状況が悪化した時は状況に応じて出動します。毎日、午前7時30分までに完了することを目指して除雪作業を行います。



## 安全な除雪作業のための6つのお願い

### 1. 道路に雪を出さないで！

家庭の雪を道路に出すと、除雪作業に大幅な遅れが発生します。交通事故にもつながる可能性があります。道路に雪を出さないでください。

### 2. 除雪作業中は近づかないで！

除雪作業には危険が伴います。絶対に近づいてはいけません！除雪作業中の道路では子どもを遊ばせないでください。

### 3. 除雪の障害になるものには赤い布を！

除雪作業に支障をきたす可能性のある障害物には大きな赤い布をつけてください。

### 4. 路上駐車はしないで！

路上に車が駐めてあると除雪作業ができません。事故の原因にもつながります。

### 5. 屋根から道路への落雪防止！

屋根から落ちた雪の除雪は行いません。また、屋根からの雪が歩行者や車に直撃すると重大な事故につながります。このような事故は建物所有者の責任になります。雪崩止めの設置を検討してください。

### 6. 雪かき後は流雪溝の蓋を閉めて！

家庭での雪かき作業後に流雪溝の蓋を開けたままにしておくと、転落事故につながります。投雪作業の後はもちろん、休憩などで一時的に離れる場合も流雪溝の蓋は必ず閉めましょう。なお、蓋の閉め忘れや蓋がしっかり閉まっていない場合に除雪車が通過して蓋が破損した場合、自己負担による修繕となります。

※国道・県道除雪に関するお問い合わせ先

最上総合支庁道路計画課 ☎22-1111（総合窓口）





▲それぞれのスキルを伸ばして頑張れおおくらっ子！

## 大蔵村の子どもたちが大活躍！ 奨励金の交付式が開催されました

11/7(金)に開催された大蔵村芸術文化・スポーツ振興奨励金交付式で、以下の皆さんへ奨励金が贈呈されました。

【バドミントン】門脇実生さん(季の里)、【空手道】長南美里さん、長南謙吾さん(季の里)、【陸上競技】早坂美星さん(合海)、【卓球競技】栗田楓華さん(合海)、【吹奏楽】矢作華子さん(合海)、【ティーボール】大蔵一球スポーツ少年団



▲ 次回大会も皆様ふるってご参加ください！

## 第1回オークラモルック大会開催！

11/9(日)、オークラモルック大会が開催され、8チーム、28名が参加し、初優勝の座をかけて熱戦が繰り広げられました。

モルックはフィンランド発祥のスポーツで、モルックと呼ばれる木製の棒をスキttl(数字の書かれた的)に当ててピッタリ50点を競うものです。老若男女問わず楽しめます。

第1回大会の栄えある優勝は「でなりチーム」(豊牧)でした。次回の大会もお楽しみに！



▲ 村の交通安全に寄与するカーブミラー、大切に活かさせていただきます。

## もがみ中央農協より 村へカーブミラーが贈られました

11/17(月)、もがみ中央農業協同組合より、大蔵村へカーブミラー4基が贈られました。昭和48年のスタートから通算204基目となりました。押切代表理事組合長は、「最上地域で交通死亡事故が増えています。カーブミラーが増えただけですぐさま事故が減るわけではありませんが、住民の方の交通安全への意識を高め、今後の事故防止の一助となれば嬉しいですね」と話しました。



▲ 税のある理由や活用先など、税に対する理解を深める継続的な取組が評価されました。

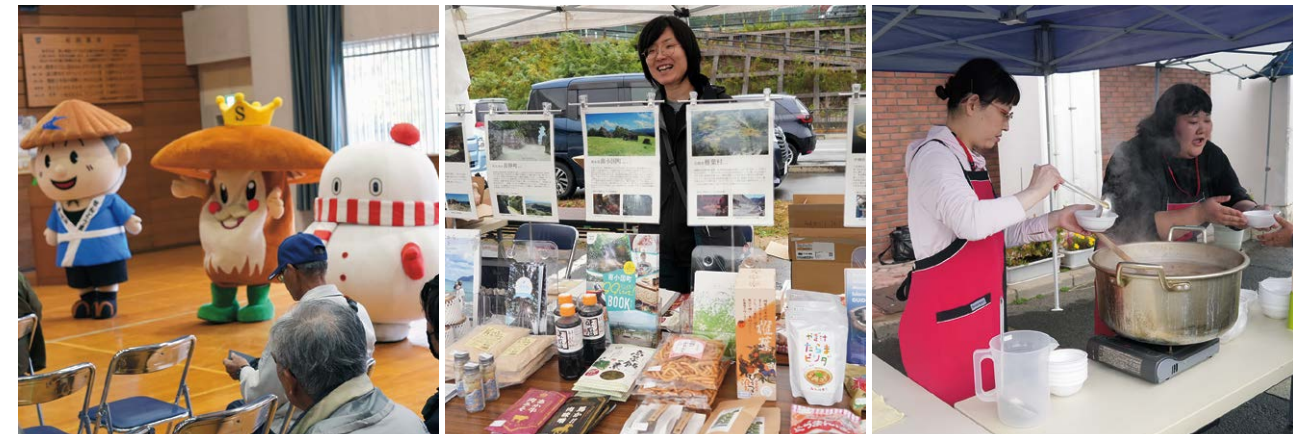
## 租税教育推進校表彰 大蔵小学校へ感謝状が贈られました

11/17(月)、大蔵小学校へ新庄税務署長より、租税教育推進校表彰感謝状が贈られました。小学校での租税教室の開催や、税の絵はがきコンクールに応募するなど、長年にわたり子どもたちの税への関心や意識を高める活動に力を注いだことが評価され、感謝状が贈られることとなりました。大蔵小学校の福井校長先生は「ありがたいことです。これからも税の大切さを伝えられたら」と話しました。



## 年に一度のもちまつり！ おおくら大産業市が開催されました

10/26(日)、おおくら大産業市が開催されました。あいにくの雨模様のなか、室内集会場では大蔵太鼓、吹奏楽演奏や保育所の子どもたちによるステージショーが行われたほか、野菜やはちみつ、洋服、アート作品の並ぶマルシェが開かれました。会場は多くの人で賑わい、雑煮などの餅のふるまいには長蛇の列ができ、つくたてのあたたかい餅に舌鼓を打つ人の賑やかな声が聞かれました。



▲ プロの実演を見ようとこの熱視線！会場はコーヒーのいい香りに包まれました。

## いつものコーヒーをさらにおいしく！ プロから学ぶ美味しいコーヒーの淹れ方講座

10/25(土)、村生涯学習講座の一環として「コーヒーの淹れ方講座」が開催されました。人気のカフェ、すいっちこーひー(東根市)の店長松井利勝さんを講師に迎え、美味しい一杯のために適した量やお湯の温度などについて教わり、じっくり丁寧に抽出するためのお湯の注ぎ方などを実践しました。参加した方からは「家で飲むコーヒーと違う！」との声が上がり、器具についても熱心に質問する姿が見られました。



▲ 多大なるご寄附に心から感謝申し上げます！

## 企業版ふるさと納税 株式会社三和食品より100万円の寄附

株式会社三和食品(本社：最上町)より、企業版ふるさと納税として、村へ100万円の寄附をいただくことを受け、11/4(火)、寄附金の受納式が開催されました。奥山茂智社長は「ご縁あって大蔵村の工場で様々な製品を製造できることとなりました。日ごろの感謝の気持ちとしてお贈りします。産業の発展のため使っていただければ嬉しく思います」と話しました。





## 個人・法人の事業主の方へ 償却資産の申告は1月31日まで

事業のために用いることができる固定資産のうち、構造物・機械・装置・車両・工具・器具・備品など(土地・家屋を除く)が償却資産となります。

### ▶申告が必要な方(いずれも1月1日が基準)

- ①村内で事業をしている方で、事業用の資産を所有している法人や個人
- ②償却資産を貸し付けている法人や個人

### ▶提出書類 償却資産申告書、償却資産明細書

### ▶提出締切 令和8年2月2日(月)

※前年度に償却資産の申告を行った方には前年度の償却資産状況の申告書をお送りしますので、変更箇所を加筆・修正して提出ください。

☎住民税務課税務係 ☎75-2103(内線251)



## やまがた緑環境税を活用して 地域の森づくり活動をしませんか

### ▶支援する活動内容

令和7年度中に実施する取り組み

- ①豊かな森づくり活動 ②自然環境保全活動
- ③森や自然とのふれあい活動
- ④木に親しむ環境づくり

### ▶上限額 一団体50万円

### ▶募集期間 12月22日(月)～1月23日(金)

応募方法など詳しい内容については下記までご連絡ください。

☎産業振興課農村整備係 ☎75-2105(内線231)



## 小型特殊自動車の ナンバープレートについて

農耕作業用のトラクターや田植え機、コンバイン、事業用のフォークリフトなどは小型特殊自動車に該当します。公道走行の有無に関わらず、毎年4月1日時点で所有していれば、軽自動車税が課税されます。軽自動車税の申告をし、ナンバープレート(課税標識)の交付を受けてください。

### ▶買い換えたときは

小型特殊自動車を買換えたときは、「廃車」の届け出と新たな「取得」の届け出が必要です。古いナンバープレートをそのまま付け替えないでください!

### ▶廃車にしたときは

売却、処分等によって手放した場合、「廃車」の届け出が必要です。廃車の手続きがされないと翌年度の軽自動車税が課税されます。速やかに廃車したナンバープレートを役場住民税務課へ返却してください。

☎住民税務課税務係 ☎75-2103(内線251)



## 大蔵村観光協会通信 vo.7

### 観光協会 会員紹介その②、その③

#### ②大平鮮魚店さん

3代目店主を務める大平修さんが毎日美味しい魚の一般販売のほか、肘折温泉の旅館に約100年にわたり提供しています。刺身はもちろん最近土日限定でブリライスバーガー(200円)やブリバーガー(70円)も販売中です(1月～3月は販売休止)。魚を知り尽くした大平さんの絶妙な加減が光る焼き魚、新鮮でいくらでも食べられそうな刺身の数々…ぜひ一度ご賞味ください!



#### ③柿崎もち屋さん

もち屋さんといっても「もち」は提供を終了、現在はラーメン屋さんを2代目女将の柿崎和江さんが一人で切り盛りしています。もち屋さんのラーメンはなんといってもおなか一杯食べられるのが特色。150円追加すると2玉追加することができます。これからの時期は人気の鍋焼きうどんがメニューに登場します。お楽しみに!



☎大蔵村観光協会(肘折いでゆ館内)  
TEL.34-6106 FAX.34-6107



観光協会HP



## お忘れなく!! 給与支払報告書の提出

### ▶給与支払報告書にはマイナンバーを記載

給与支払報告書とは、給与支払者(法人・個人事業主等)が給与所得者(従業員等)に対して、1月1日から12月31日までに支払った給与額等を市町村に報告する書類です。給与支払報告書にはマイナンバー(個人番号)の記載が必要です。

### ▶提出が必要な方

法人・個人事業主を問わず、従業員等への給与支払いがあった場合は「給与支払者」に該当し、給与支払報告書を市町村に提出することになっています。地区の草刈りなどの作業に対して支払いがあった場合も含まれます。

※金額の多少や雇用形態に関わらず、すべての給与等について、給与支払報告書を提出する義務があります。

### ▶提出書類

- ・給与支払報告書(総括表)
- ・給与支払報告書(個人別明細書)

### ▶提出先

賦課期日(令和8年1月1日)現在、大蔵村に住所のある従業員等の給与支払報告書を住民税務課税務係に提出してください。

### ▶提出締切 令和8年2月2日(月)

☎住民税務課税務係 ☎75-2103(内線252)



## ホームタンクなどからの 油流出に注意!!

毎年、最上川、赤川水系では100件前後の油流出事故が発生しています。これは一般家庭のホームタンクや、事業所のタンクから灯油などの油が漏れだし、河川に流れ込むものです。この多くが人的ミスによるものです。

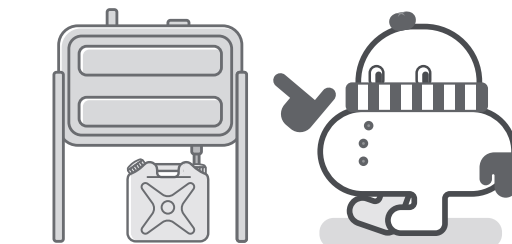
### ▶油流出事故を防ぐための心がけ

- ・ホームタンクから灯油を小分けにする際はその場を離れない。
- ・破損を防ぐため配管の場所に目印を立てる。
- ・屋根からの落雪での破損や配管の脱落に注意。
- ・ホームタンクの定期点検を行う。

### ▶油流出を起こしたら・見つけたら

すぐに消防・警察・役場へご連絡ください。流出した油を水で流そうとすると被害を拡大させてしまう恐れがあるので絶対にしないでください。※油の撤去・回収費用は事故の原因者が負担することになります。

☎地域整備課建設係 ☎75-2102(内線311・312)



## Vol.7 地域おこし協力隊

### みっちゃんの活動日記

秋は行事が盛りだくさんで目まぐるしく過ぎていきました。

11月1日には小屋圭一郎さんをお招きし“みっちゃんと花羽陽を吞もう”イベントを開催。肘折のつたや金兵衛さん湯治部屋で、ひじおりの灯を眺めながら花羽陽を愉しむという内容。絹をお燗にしたり、8銘柄全て飲まれた方も。温泉街に賑わいを造ると共に、訪れたお客様に「楽しかったね!また来たいね!」そう思っただけいたら嬉しいです。ご協力いただきました皆様、この場を借りて感謝申し上げます。

さて、大蔵に来て初めての秋。私史上最高に実りの秋を感じております。美味しいものばかりでズボンが入らなくなりました…。どうしよう(笑)



▲写真①原木なめこの収穫体験②おおくら大産業市のお手伝い③“みっちゃんと花羽陽を吞もう”の様子④四ヵ村棚田サポーター収穫祭のお手伝い





## 暮らしの情報

### 保育のお仕事 就職・再就職応援セミナー

保育士として再就職を考えている方、保育の仕事に興味のある方、ぜひご参加ください。

▶日時 1/14(水) 13:00～15:30

▶場所 山形県自治会館

▶内容

・講演「子育て中の保育士が多いってホント?～保育の現場教えます～」

・実技「遊びを体験しよう!」

・ミニ面談会

▶参加費 無料

▶対象 保育のお仕事に興味のある方、保育士として就職(再就職)を考えている方。

▶申込/問合せ

山形県福祉人材センター(山形県社会福祉協議会) ☎023-633-7739

### 山形県の最低賃金が改正

山形県での最低賃金が12/23から時間額**1,032円**となります。この最低賃金は、山形県内で働く全ての労働者に適用されます。

●山形労働局労働基準部賃金室 ☎023-624-8224

### 「やまがた縁結びたい」 結婚相談会(要予約)

婚活の仕方、お見合い相手の紹介などについての個別相談を受け付けます。

▶日時 12/13(土) 13:00～16:45

▶場所 ハッピーサポートセンター最上支所(新庄市)

▶定員 5組(1組45分程度)

●ハッピーサポートセンター最上支所 ☎0233-29-8380

### COVER

—— 表紙の写真 ——

おおくら大産業市は残念ながら雨のため、ステージショーは屋内集会場で行いました。どんより天気を吹き飛ばすような子どもたちのダンスにみんなニコニコでした😊  
撮影日:10月26日(日)  
撮影場所:中央公民館

### STOP長時間労働!全国一斉集中 労働相談ホットライン

長時間労働や職場のパワハラ、セクハラ、解雇、賃金カット、未払い賃金、休暇の取得など、労働に関する相談を受け付けます。

▶日時 12/9(火)、12/10(水) 10:00～18:00

▶相談電話 0120-154-052

●連合山形 ☎023-625-0555

### 障がい者対象「サービス補助科」 受講生募集

障がいのある方で、介護施設でのお仕事に必要な介護サービス補助スキルを習得したい方を対象とした講習です。ハローワークにて相談の上お申し込みください。

▶日時 1/19(月)～2/13(金) 9:30～13:30(土日祝を除く)

▶定員 5名

▶受講料 無料

▶申込締切 12/10(水) 正午

●県立山形職業能力開発専門学校 ☎023-644-9227

### 国の教育ローン

「国の教育ローン」は国内外の高校、大学等に入学、在学するお子様をお持ちのご家庭を対象とした公的な融資機関です。

▶融資額 子ども1人につき350万円以内

▶金利 年3.15%

▶返済期間 20年以内

●国の教育ローンコールセンター ☎0570-008656



### 編集 後記

この広報おおくらが届けられるころには、国勢調査の調査票を県庁に提出し終えているはずです。

広報の締め切り、国勢調査の集計、訂正、再調査、事務局している婚活パーティが一気に押し寄せ、あまり取材に出かけられませんでした。けして、寒いから出不精だったわけではありません。

けして出不精などではない福本

### ふるさと奨学ローンご案内

人材育成と県内への就職・就業促進のための教育ローンです。県内に就職・就業した場合はそれ以降の利子に対して最大年2.0%の利子補給が受けられます。

※令和8年3月末で新規取り扱いを終了します。

▶融資金額 2,000万円以内

▶融資期間

固定金利型最長10年

変動金利型最長25年

▶使い道 高校・大学等の学資金、生活資金等

※条件や詳細についてはお問い合わせください。

●東北労働金庫新庄支店 ☎0233-22-7151

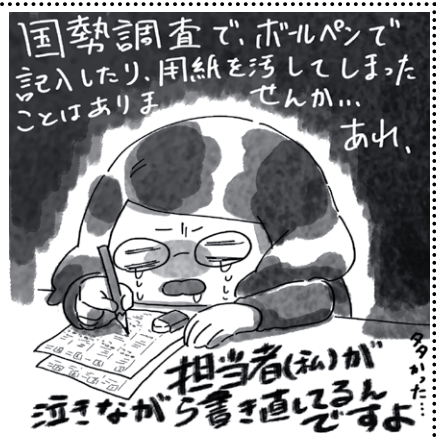
### 不審な訪問・マーキングに注意!

家族構成、資産、留守にする時間等を把握するために訪問し、強盗、窃盗、詐欺等の下見をしている可能性があります。

突然、知らない人が訪問してきたら…

- ・家の中に入れない! 玄関も注意(玄関だけであっても家族構成等を知られる可能性があります)
- ・名刺、社員証の提示を求める!(提示を拒む、ほとんど見せないような場合は要注意です)
- ・家で不審なマーキングを見つけたら取る・剥がす・消す! 消す前にマーキングの写真を撮って、警察に通報してください。

●新庄警察署生活安全課 ☎0233-22-0110



## ARUKO ⇄ OKURA

Vol.19

### 健康ミニレター

### ウォーキングだけでは「寝たきり」は予防できない

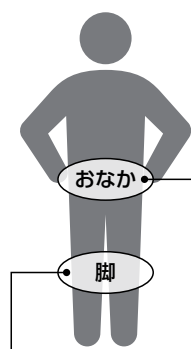
健康づくりの運動として手軽にできる「ウォーキング」。生活の中に取り入れている方も多いのではないのでしょうか。生活習慣病予防や心肺機能向上のための有酸素運動としては効果的なウォーキングですが、実は、将来の「寝たきり」の予防のためには、それだけでは必要な筋肉が鍛えられない、と言われています。

筋肉量のピークは20歳頃。そこからは徐々に減ってきますが、特に減りやすいのはお腹と脚です。普段通りの生活をしていても50歳以降、1年に1%ずつ減少する太ももの前側の筋肉ですが、実は2日間動かないでいるとそれだけで1%、1歳分の筋肉が減少してしまいます。

これからの冬期間は活動量が減る時期です。そんな時でも、つま先上げ、かかと上げ、もも上げなど、ちょっとした筋トレで筋肉量の維持はできます。椅子に座ったままでも大丈夫。筋トレは何歳からでも大丈夫。

この冬は将来の自分のためにちょっとだけ筋トレ、してみませんか。

おなかの筋肉が減ると…  
布団やベッドから起き上がる動作ができなくなる。



脚の筋肉が減ると…  
立ち上がる、歩く、階段を昇るなどの動作ができなくなる。

●健康福祉課 健康衛生係 ☎75-2104(内線272)

## 読んでほしい今月の1冊に

### 絵本とお話の会 フレデリック

📖 今月の1冊 📖

「月収」

著 原田ひ香



(中央公論新社)

年齢も月収も生き方も違う女性6人のお金をテーマにした人生ドラマ。最終章では6人が同じ時間を交差しながら触れ合っています。それぞれがお金とのどんな付き合いをして各々の幸せをつかみ取っていくのか…

この本を通して、あなたも幸せになるためのお金との付き合い方を考えてみませんか?

●中央公民館で借りることができます。

### 戸籍の窓

10月16日～  
11月15日届出分

### 誕生おめでとう!

地 区	お名前	保護者
豊牧	長南 <sup>そうま</sup> 壮真くん	健志

### お悔み申し上げます

地 区	お名前(年齢)	世帯主・家族
赤松	八鍬 禮子(94)	くに子
赤松	柿崎 直(98)	直次
合海	佐藤 キヨ(102)	武
赤松	五十嵐 隆(73)	妙子

※届出の際に、掲載希望の確認を行っています。担当窓口にお申し出ください。

### 人のうごき

令和7年10月末現在  
( )は昨年同期

世帯数	1,009戸	(1,013戸)
人 口	2,701人	(2,763人)
男	1,338人	(1,372人)
女	1,363人	(1,391人)
出 生	男 0人	女 0人 計 0人
死 亡	男 3人	女 0人 計 3人
転 入	男 1人	女 3人 計 4人
転 出	男 3人	女 6人 計 9人

### 12月の予定

1日(月)	役場窓口延長 19時まで
5日(金)	大蔵村保育所発表会
9日(火)	人権なんでも相談
10日(水)	3歳児健診 ヘルシーティース
12日(金)	ぷらっとサロン(妊婦・育児相談)
25日(木)	役場窓口延長 19時まで

### 1月の予定

7日(水)	肘折さんげさんげ 乳幼児健診
9日(金)	大蔵小学校書初め会 ぷらっとサロン
20日(火)	行政相談
22日(木)	ヘルシーティース

### 村税の納期限

12月25日(木)
村・県民税(4期)
国民健康保険税(6期)





# ORAENOMENGO

今月のおおくらっ子

村内の子どもたちを紹介しています。親戚やお友達、ご近所のお子さんの掲載もお楽しみに！



お名前 国分 涼華ちゃん（治樹）  
 地区 合海  
 好きなもの いちごのドーナツとラプンツェル



お名前 佐藤 千洸くん（友和）  
 地区 季の里  
 好きなもの くだものとユメリオン

先月はスペースの関係上お見せできなかった、スポレク祭で  
 いろんな競技に挑戦したおおくらくんの姿をお届けします。



## 81 スポレク祭での思い出

今月の「みっどぐー、  
 おもしろえどぐー」

おおくらくんがみつけた  
 むらゆみっどぐー  
 おもしろえどぐー

